

Update der Firmware und der StockFish-Engine für den Revelation II

Nachfolgend ist beschrieben, wie Sie den Revelation II auf den neuesten Stand bringen können. Bitte stellen Sie zunächst sicher, dass der Treiber „Rabbit Plugin“ auf Ihrem PC nicht aktiviert ist und der Revelation sich im „normalen“ Revelation-Modus befindet (einfach eingeschaltet).

Schritt 1: Installation der „Revelation UCI Server Software“ auf Ihrem Windows-Computer

Hinweis: Diesen Schritt können Sie überspringen, falls das Programm bereits auf Ihrem Rechner installiert ist! Laden Sie die Software über folgenden

Link <http://www.digitalgametechnology.com/index.php/support1/dgt-software/dgt-chess-computers/revelation-ii-1/372-revelation-uci-server> herunter.

Installieren Sie das Programm und stellen Sie eine Bluetooth-Verbindung zwischen Ihrem PC und Ihrem Revelation II her. Falls Sie hierzu Hilfe benötigen, finden Sie weitere Hinweise in der Bedienungsanleitung ab Seite 19.

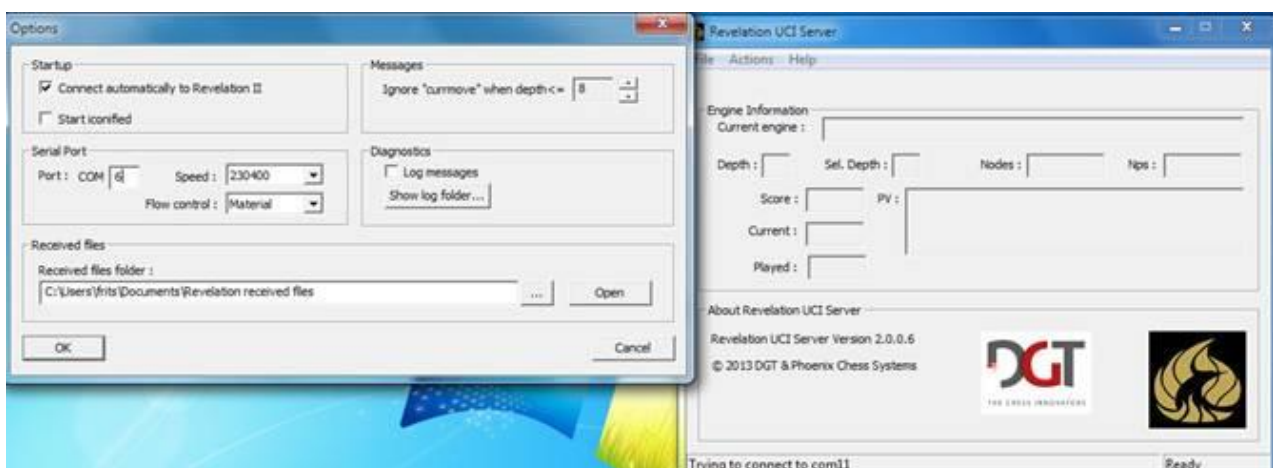
Bitte beachten Sie: Der Bluetooth-Schlüssel für den Revelation lautet: 1234.

Schritt 2: Einstellen der Optionen im UCI-Server

Starten Sie den UCI-Server. Sie finden ihn im Start-Menü oder als Verknüpfung auf Ihrem Desktop, sofern Sie deren Erstellung während der Installation zugestimmt haben.

1. Wählen Sie unter „File“ den Punkt „Options“
2. Prüfen Sie die Nummer des Ausgangsports Ihres Revelations in den Bluetooth-Einstellungen.
3. Tragen Sie diesen unter „Port ...“ ein. Falls zum Beispiel „Com 6“ Ihr **ausgehender** Port (vom PC zum Revelation II Brett) ist, geben Sie hier die Nummer 6 ein.
4. Speed: 230400
5. Flow Control: None oder Material
6. Bestätigen Sie Ihre Eingaben mit OK.

Sie müssen diese Einstellungen nur beim ersten Mal vornehmen. Nachfolgend ein Bildschirmfoto mit den Details:



Schritt 3: Verbinden Sie den Revelation II mit dem UCI-Server

- Wählen Sie im Menü „File“ den Punkt „Connect to Revelation II“, sofern das Gerät nicht schon mit dem Programm verbunden ist. Nach kurzer Zeit erscheint am unteren linken Rand des Fensters die Meldung „Revelation Connected“.

- Die Dateien für das Firmware-Update (Firmware: REVII321PHCHESS.pcs.gz für Version 3.21) und der StockFish-Engine (Software: REVII315SF.pcs.gz) finden Sie unter:
<http://www.digitalgametechnology.com/index.php/support1/dgt-software/dgt-chess-computers/revelation-ii-1>.
- Laden Sie die beiden Dateien auf Ihren PC herunter und speichern Sie diese in einem beliebigen Ordner.
- Wählen Sie nun unter „File“ den Punkt „Send file to Revelation II Board“. Es erscheint ein Dateiauswahlbildschirm.
- Navigieren Sie zum Ordner mit den heruntergeladenen Dateien und markieren Sie die Datei „REVII321PHCHESS“. Klicken Sie dann auf „Öffnen“.
- Der Datentransfer startet und wird auch im Display des Revelation II angezeigt. Je nach Größe der Datei kann die Übertragung einige Zeit dauern. Um einen sicheren Transfer zu gewährleisten, nutzen Sie Ihren PC in dieser Zeit nicht anderweitig.
- Wiederholen Sie die letzten drei Schritte mit der Datei „REVII315SF“.



Schritt 4: Entpacken der neuen Dateien

- Sobald Sie die Nachricht sehen, dass beide Dateien erfolgreich übertragen wurden, schalten Sie Ihren Revelation aus und starten ihn neu. Sie können hierzu den Soft-Start nutzen (CLEAR und ENTER zum Ausschalten und ENTER zum Einschalten) oder das Gerät vom Netz trennen und dann den Adapter wieder anschließen.
- Der Revelation II wird nun im Display anzeigen, dass er ein Update gefunden hat und dieses entpacken und verarbeiten. Danach sehen Sie den normalen Startbildschirm mit der noch aktuellen Firmware-Version.

Schritt 5: Aktivierung der neuen Firmware-Version und der StockFish-Engine

- Ihr Revelation läuft aktuell noch mit der ursprünglichen Firmware-Version (z.B. 3.14). Gehen Sie nun ins erweiterte Menü (OPTIONS=YES), wählen Sie den Punkt SELECT VERSION und bestätigen Sie dies mit ENTER. Wählen Sie nun die neue Version 3.21, welche soeben von Ihnen installiert wurde und bestätigen Sie die Eingabe erneut mit ENTER. Im Display erscheint für eine kurze Zeit die Nachricht „SELECTED“. Schalten sie das Gerät nicht aus und warten Sie ab, bis das Programm wieder in den Hauptbildschirm zurückspringt.
- Schalten Sie den Revelation II nun aus und wieder ein. Jetzt arbeitet in Ihrem Computer die neue Firmware, welche auch im Hauptbildschirm angezeigt wird.
- Gehen Sie nun erneut ins erweiterte Menü (OPTIONS=YES) und dann zum Punkt ENGINE. Wählen Sie nun StockFish aus und bestätigen Sie die Eingabe mit ENTER.

- Wir wünschen Ihnen viel Freude beim Spielen gegen die StockFish-Engine!

HINWEIS: Sollten während dieser Prozedur irgendwelche Probleme auftreten, starten Sie zunächst Ihren PC und den Revelation II neu. In seltenen Fällen ist es erforderlich, den Bluetooth-Chip des Revelation II zurückzusetzen und erneut zu initialisieren. Dies nehmen Sie im BLUETOOTH-Menü vor, welches sich ebenfalls im erweiterten Menü (OPTIONS=YES) Ihres Revelation II befindet.

Weitere Informationen finden Sie in der Hilfe-Datei des UCI-Servers oder kontaktieren Sie den DGT Support unter: <http://www.digitalgametechnology.com/index.php/support1/customer-service-form>